

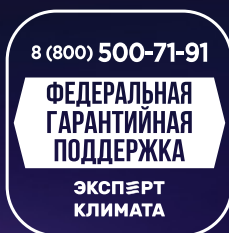


LARGO PRO

МОБИЛЬНЫЙ КОНДИЦИОНЕР ВОЗДУХА

RM-LP50CN-EW
RM-LP60CN-EW

РУКОВОДСТВО ПО ЭКСПЛУАТАЦИИ



Перед началом работы внимательно прочитайте
и сохраните данное руководство





СОДЕРЖАНИЕ

ИСПОЛЬЗУЕМЫЕ ОБОЗНАЧЕНИЯ	2
ПРАВИЛА БЕЗОПАСНОСТИ	3
НАЗНАЧЕНИЕ	3
УСТРОЙСТВО ПРИБОРА	4
УСЛОВИЯ ЭКСПЛУАТАЦИИ	5
УСТАНОВКА	5
ТЕХНИЧЕСКИЕ ХАРАКТЕРИСТИКИ	7
УПРАВЛЕНИЕ ПРИБОРОМ	8
УДАЛЕННОЕ УПРАВЛЕНИЕ ПО Wi-Fi	13
ПОИСК И УСТРАНЕНИЕ НЕИСПРАВНОСТЕЙ	17
УХОД И ОБСЛУЖИВАНИЕ	18
ТРАНСПОРТИРОВКА И ХРАНЕНИЕ	19
КОМПЛЕКТАЦИЯ	19
СРОК ЭКСПЛУАТАЦИИ	19
ПРАВИЛА УТИЛИЗАЦИИ	19
ДАТА ИЗГОТОВЛЕНИЯ	19
СЕРТИФИКАЦИЯ ПРОДУКЦИИ	19
ГАРАНТИЙНЫЙ ТАЛОН	21

Уважаемый покупатель!

Поздравляем вас с покупкой и благодарим за удачный выбор кондиционера воздуха бренда ROYAL CLIMA.

Перед началом эксплуатации прибора просим вас внимательно ознакомиться с руководством по эксплуатации.

ИСПОЛЬЗУЕМЫЕ ОБОЗНАЧЕНИЯ

ОСТОРОЖНО!

Требования, несоблюдение которых может привести к серьезной травме или летальному исходу.

ВНИМАНИЕ!

Требования, несоблюдение которых может привести к тяжелой травме или серьезному повреждению оборудования.

Примечания:

1. Если поврежден кабель питания, он должен быть заменен производителем или авторизованной сервисной службой или другим квалифицированным специалистом во избежание серьезных травм.
2. Кондиционер должен быть установлен с соблюдением существующих местных норм и правил эксплуатации электрических сетей.
3. После установки кондиционера электрическая вилка должна находиться в доступном месте.
4. Неисправные батарейки пульта должны быть заменены.
5. Производитель оставляет за собой право без предварительного уведомления покупателя вносить изменения в конструкцию, комплектацию или технологию изготовления изделия с целью улучшения его свойств.
6. В тексте и цифровых обозначениях инструкции могут быть допущены опечатки.
7. Если после прочтения инструкции у вас останутся вопросы по эксплуатации прибора, обратитесь к продавцу или в специализированный сервисный центр для получения разъяснений.
8. На изделии присутствует этикетка, на которой указаны технические характеристики и другая полезная информация о приборе.

ПРАВИЛА БЕЗОПАСНОСТИ

ОСТОРОЖНО!

- Не используйте хладагент, отличный от указанного (R410A) для дозаправки или перезаправки изделия. В противном случае в контуре охлаждения может образоваться недопустимо высокое давление, что может привести к неисправности или взрыву изделия.
- Техническое обслуживание и ремонт кондиционера, работающего на хладагенте R410A должны осуществляться после проверки устройства на безопасность, чтобы минимизировать риски возникновения опасных инцидентов.
- Перед установкой кондиционера убедитесь, что параметры местной электрической сети соответствуют параметрам, указанным на табличке с техническими данными прибора.
- Используйте кондиционер только по назначению, указанному в данной инструкции.
- Не подключайте кондиционер к неисправной розетке. Не пользуйтесь переходниками и удлинителями.
- Не устанавливайте кондиционер в следующих местах:
 - Вблизи источников открытого пламени.
 - В местах, где возможно попадание брызг воды или других жидкостей на кондиционер.
 - В местах воздействия прямых солнечных лучей.
 - Вблизи ванных и душевых комнат и плавательных бассейнов.
- Не подключайте и не отключайте кондиционер от электрической сети, вынимая вилку из розетки, используйте кнопку ВКЛ/ВЫКЛ.
- Не храните бензин и другие летучие и легковоспламеняющиеся жидкости вблизи кондиционера — это очень опасно!
- Кондиционер не даёт притока свежего воздуха! Чаще проветривайте помещение, особенно, если в помещении работают приборы на жидком топливе, которые снижают количество кислорода в воздухе.

ВНИМАНИЕ!

- Не засовывайте посторонние предметы в воздухозаборные и выпускные решетки кондиционера. Это опасно, так как вентилятор вращается с высокой скоростью.
- Для обеспечения надежной работы кондиционера не наклоняйте его.
- Прежде чем приступить к чистке кондиционера, извлеките вилку из розетки.
- Перед перемещением или обслуживанием кондиционера всегда отключайте его от сети питания.
- Во избежание перегрева не закрывайте работающий кондиционер.
- Не позволяйте детям играть с кондиционером.
- Кондиционер не предназначен для использования лицами (включая детей) с ограниченными физическими способностями, недостатком опыта и знаний, пока они не получили инструкцию по использованию данного кондиционера от человека, который отвечает за их безопасность.
- Дети не осознают опасности, которая может возникнуть при использовании электроприборов, поэтому не разрешайте им использовать или играть прибором без вашего присмотра. Не оставляйте шнур питания в зоне досягаемости для детей, даже если электроприбор выключен.
- Храните упаковочные материалы (картон, пластик и т.д.) в недоступном для детей месте, поскольку они могут представлять опасность для детей.

НАЗНАЧЕНИЕ

Прибор предназначен для охлаждения, осушения воздуха и вентиляции в бытовых помещениях.

УСТРОЙСТВО ПРИБОРА

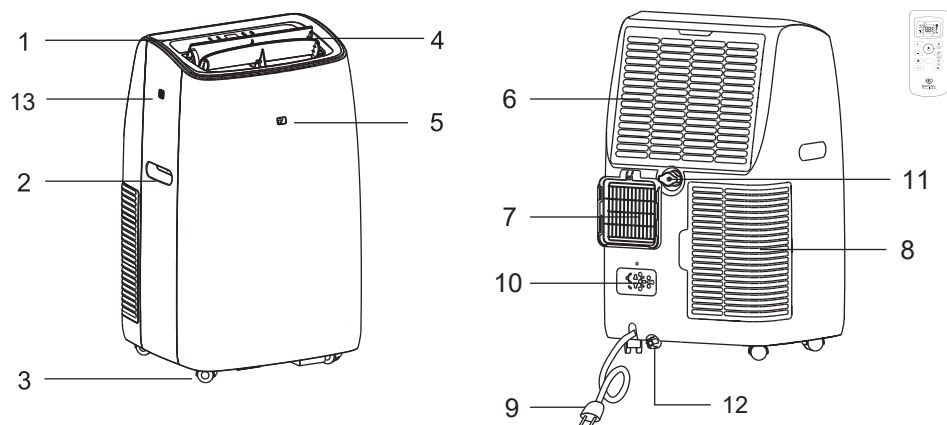


Рис. 1

- | | |
|---------------------------------------|--|
| 1. Панель управления | 8. Нижняя решетка воздухозаборника |
| 2. Ручки (с обеих сторон) | 9. Кабель питания |
| 3. Колёса для транспортировки | 10. Розетка |
| 4. Жалюзи | 11. 12. Дренажное отверстие (среднее и нижнее) |
| 5. Приемник дистанционного управления | 13. USB зарядка (не используется в данной серии) |
| 6. Верхняя решетка воздухозаборника | |
| 7. Выброс теплого воздуха | |

* Все изображения в данной инструкции представлены исключительно в ознакомительных целях. Реальный вид прибора и деталей может отличаться от указанных на изображении. Перед использованием убедитесь, что все комплектующие извлечены из заводской упаковки.

УСЛОВИЯ ЭКСПЛУАТАЦИИ

Рабочие температуры		
Режим	Температура в комнате	
Охлаждение	Воздух в помещении	18-35 °C
Осушение	Воздух в помещении	18-35 °C
	Уровень влажности	30-90 %

УСТАНОВКА

- Для установки кондиционера выберите просторное место, со свободным доступом воздуха к устройству.
- Расстояние от кондиционера до стен и других предметов должно быть не менее 45 см.
- Заземленную розетку сети электропитания с параметрами 220-240 В / 50 Гц.
- Нажмите кнопку чтобы включить кондиционер.

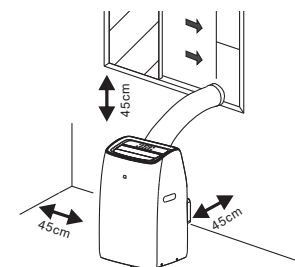


Рис. 2

- Не устанавливайте кондиционер в помещениях с высокой влажностью.
- Обеспечьте свободный доступ к розетке.
- Как показано на рисунках а) и б), установите гибкий воздуховод для выброса горячего воздуха в окне.

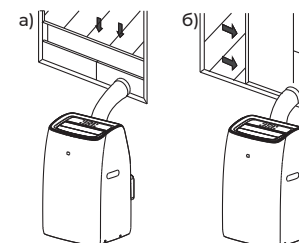


Рис. 3

Меры предосторожности при работе в режимах охлаждения и осушения

- Во время режимов охлаждения и осушения, интервал между отключением и повторным включением кондиционера должен быть не менее 3 минут.
- Источник питания должен соответствовать электрическим правилам и нормам.
- Не подключайте кондиционер в одну розетку с другими приборами.
- Подключайте прибор только к источнику питания 220-240 В, переменного тока с частотой 50 Гц.

ВНИМАНИЕ!

Важно! В приборе отсутствует автоматическая регулировка жалюзи.

Используйте эту функцию для регулировки потока воздуха (вверх/вниз). Установите ламель жалюзи вручную в необходимое положение.

Монтаж выбросного воздуховода горячего воздуха

Временная установка

- Вставьте оба конца выбросного воздуховода в соединитель и выпускное сопло и зафиксируйте.
- Закрепите соединитель на заднем выпускном отверстии кондиционера.
- Вставьте выпускное сопло в оконный проем.

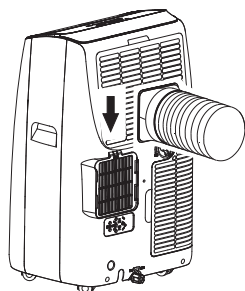
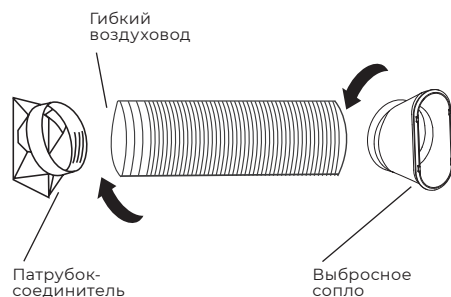


Рис. 4

Примечание: для обеспечения правильной работы не перекручивайте и не перегибайте шланг. Убедитесь, что вокруг отверстия для выхода воздуха из выпускного шланга нет препятствий (в пределах 50 см) для правильной работы вытяжной системы.



Рис. 5

Работа дренажной системы

Кондиционер оборудован системой испарения конденсата. Резервуар с водой никогда не заполняется полностью. Слив воды необходим только в конце сезона.

Ручной дренаж

Когда резервуар заполнен, прибор останавливает работу, а на дисплее появляется символ **FE** («Full tank») (см. также раздел «Поиск и устранение неисправностей»). Осушите резервуар для конденсата в соответствии с алгоритмом действий ниже (см. рис. 6 а).

- Отключите прибор от сети электропитания.
- Вытащите сливную пробку.
- Осушите резервуар, слив воду в поддон (не поставляется в комплекте) или другую емкость.
- По окончании слива крепко закрутите пробку.
- Включите прибор в сеть электропитания.

Непрерывный дренаж

- Отключите прибор от сети электропитания.
- Вытащите сливную пробку. Из пробки могут стечь капли воды, поэтому рекомендуется использовать поддон.
- Подсоедините к сливному отверстию шланг диаметром $\frac{1}{2}$ " (не поставляется в комплекте), как указано на рисунке 6 б).
- Проводите слив до полного опустошения резервуара.
- По окончании дренажа закрутите сливную пробку обратно и включите прибор в сеть электропитания.

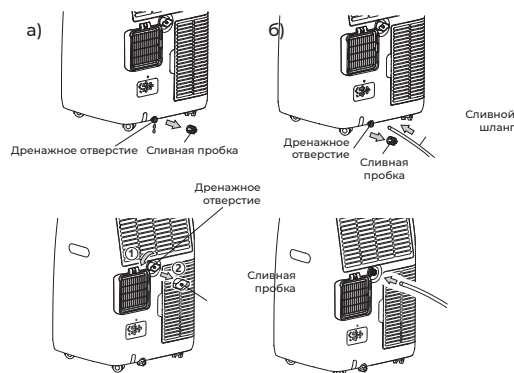


Рис. 6

ТЕХНИЧЕСКИЕ ХАРАКТЕРИСТИКИ

Параметр / Серия	LARGO PRO	
Модель	RM-LP50CN-EW	RM-LP60CN-EW
Электропитание, В/Гц/Ф	220-240/50/1	
Холодопроизводительность, кВт	4,96	5,84
Номинальный ток (охлаждение), А	6,7	7,3
Номинальная мощность (охлаждение), Вт	1550	1669
Класс энергоэффективности (охлаждение)	A	
Расход воздуха, м³/ч	410	450
Осушение, л/ч	3,4	3,95
Уровень шума (низ./сред./выс.), дБ(А)	49/50/51	50/52/53
Тип хладагента / Вес, кг	R410A / 0,58	R410A / 0,68
Степень защиты	IPX0	
Класс электрозащиты	I	
Размеры прибора (Ш×В×Г), мм	450×745×396	450×745×396
Размеры упаковки (Ш×В×Г), мм	495×860×455	495×860×455
Вес нетто, кг	33,3	33,3
Вес брутто, кг	38	38

УПРАВЛЕНИЕ ПРИБОРОМ

Панель управления

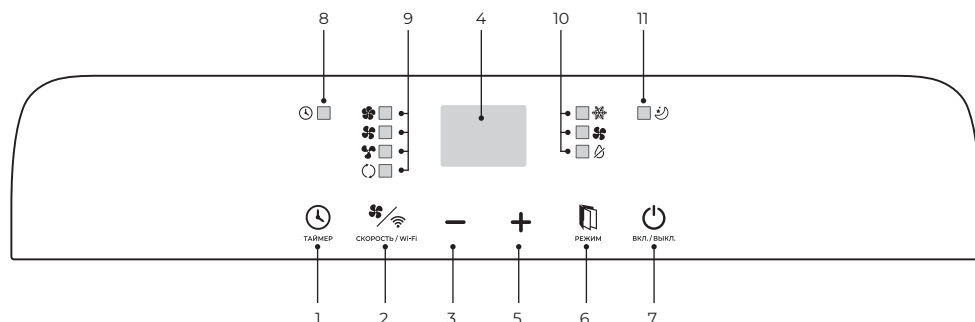


Рис. 7

1. Программируемый таймер Вкл/Выкл кондиционера. Нажмите кнопку, установите желаемое время автоматического включения/отключения кондиционера
2. Кнопка скорости работы вентилятора. Нажмите для выбора необходимой скорости вентилятора. Подключение через Wi-Fi
- 3,5. Кнопки увеличения и уменьшения температуры
4. LED-дисплей
6. Кнопка выбора режима работы. Нажмите кнопку, чтобы выбрать режим охлаждения, осушения или вентиляции
7. Кнопка Вкл/Выкл кондиционера
8. Индикатор работы таймера
9. Индикатор работы вентилятора: высокая, средняя, низкая, авто
10. Индикатор работы прибора: охлаждение, вентиляция, осушение
11. Индикатор работы ночного режима

Пульт дистанционного управления

1. Кнопка включения/выключения прибора
- 2,3 Кнопка увеличения/уменьшения температуры (на 1 °C) или таймера (на 1 час)
4. Кнопка выбора скорости вращения вентилятора
5. Кнопка переключения единиц измерения температуры °C/°F
6. Кнопка выбора режима работы осушения, осушения, вентиляции
7. Кнопка установки таймера для автоматического включения/выключения прибора
8. Кнопка установки ночного режима
9. Кнопка выбора автоматического движения жалюзи

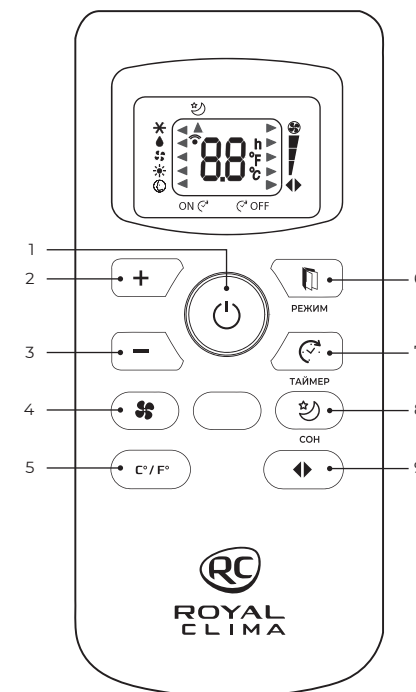


Рис. 8

Дисплей пульта

1. Индикатор ночного режима работы
- 2-3 Индикатор скорости работы вентилятора (низкая, средняя, высокая)
4. Индикатор выбора автоматического движения жалюзи
- 5-6. Индикатор активации таймера «ON/OFF»
7. Индикатор автоматического режима работы
8. Индикатор работы в режиме обогрева (не используется в данной серии)
9. Индикатор работы в режиме вентиляции
10. Индикатор работы в режиме осушения
11. Индикатор работы в режиме охлаждения
12. Индикатор передачи сигнала
13. Цифровой индикатор установки таймера «ON/OFF». Показывает значения от 1 до 24 в режиме таймера

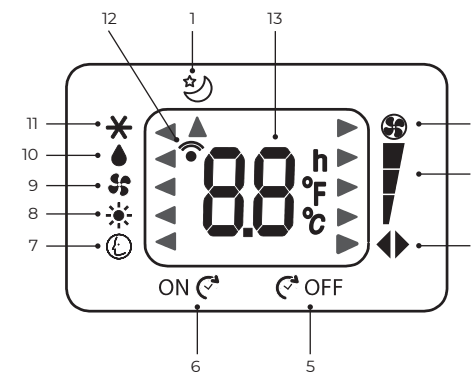


Рис. 9

Установка и замена элементов питания

Пульт управления питается от двух батареек (AAA), которые находятся сзади под крышкой на задней стороне пульта.

Слегка нажав на крышку, сдвиньте ее и отсоедините. Извлеките старые батарейки и вставьте новые. Обратите внимание на правильность полярности. Подсоедините крышку на место.

Замечание: при извлечении батареек все настройки пульта сбрасываются. После замены батареек требуется настройка параметров работы кондиционера. При замене элементов питания не используйте старые элементы или элементы других типов. Это может привести к нарушению нормальной работы пульта ДУ.

ВНИМАНИЕ!

1. Если между пультом и приемником инфракрасных сигналов на кондиционере находятся посторонние предметы, то кондиционер не будет принимать сигналы пульта ДУ.
2. Не допускайте попадания на пульт жидкости.
3. Не оставляйте пульт в зоне воздействия высокой температуры и прямых солнечных лучей.
4. Попадание прямых солнечных лучей на приемник сигналов ДУ может вызвать нарушения в работе кондиционера.
5. Не оставляйте пульт в зоне воздействия электромагнитного излучения, генерируемого другими домашними приборами.


ВНИМАНИЕ!

Не пользуйтесь кондиционером при низких температурах наружного воздуха. Это может привести к серьезной поломке.

ВНИМАНИЕ!

- Если вы не пользуетесь пультом более 1 месяца, извлеките элементы питания из пульта, так как они могут протечь и повредить пульт.
- При нормальной эксплуатации кондиционера срок службы элементов питания составляет около 6 месяцев.
- Заменяйте элементы питания, если отсутствует звуковое подтверждение приема команд ДУ или когда пропадает значок передачи сигнала.


РЕЖИМ ОХЛАЖДЕНИЯ

1. Нажмите кнопку **«РЕЖИМ»**  пока на панели не загорится индикатор **«ОХЛАЖДЕНИЕ»**.
При выполнении функции охлаждения, гибкий воздуховод должен быть размещен снаружи окна, чтобы горячий воздух мог свободно выходить на улицу.
2. Нажмите кнопки **+** **—** для того, чтобы задать желаемую температуру.
3. Нажимая кнопку скорости вентилятора, установите желаемую скорость вращения вентилятора.



Для повышения холодопроизводительности прибора обратите внимание на следующее:

- если в комнату попадает прямой солнечный свет, пожалуйста, задерните шторы;
- не устанавливайте кондиционер рядом с источником тепла.

РЕЖИМ ОСУШЕНИЯ

1. Нажмите кнопку **«РЕЖИМ»**  пока на панели не загорится индикатор осушения.
2. В режиме осушения скорость вентилятора не регулируется.
3. При выполнении функции осушения, гибкий воздуховод должен быть подключен как и при режиме охлаждения.

РЕЖИМ ВЕНТИЛЯЦИИ



1. Нажмите кнопку **«РЕЖИМ»**  для выбора режима вентиляции
2. Нажмите кнопку  для выбора скорости работы вентилятора.
3. В режиме вентиляции температура воздуха не задается. Воздуховод не нужно подключать к кондиционеру в данном режиме.

УСТАНОВКА ТАЙМЕРА НА ВКЛЮЧЕНИЕ/ ВЫКЛЮЧЕНИЕ

ТАЙМЕР ВКЛЮЧЕНИЯ

1. Нажмите кнопку **«ТАЙМЕР»**  когда прибор находится в режиме ожидания, затем установите желаемое время включения, нажав кнопку **+** или **—**. Установленное время отобразится на панели прибора.
2. Как только подойдет установленное время, прибор включится автоматически.
3. Нажмите кнопку **«Включение»**  перед тем, как прибор должен включиться и время установки будет отменено.
4. Вы можете установить функцию и скорость вентилятора во время установки таймера.

ТАЙМЕР ВЫКЛЮЧЕНИЯ


1. Нажмите кнопку **«ТАЙМЕР»**  когда прибор находится в рабочем состоянии, установите желаемое время отключения, нажав кнопки **+** или **—**. Установленное время отобразится на дисплее прибора.
2. Как только подойдет установленное время, прибор автоматически выключится.
3. Нажмите кнопку **«ВКЛЮЧЕНИЕ»**  перед тем, как прибор должен отключиться и время установки будет отменено.

АВТОМАТИЧЕСКОЕ ДВИЖЕНИЕ ЖАЛЮЗИ

1. После включения кондиционера нажмите эту кнопку, жалюзи будут непрерывно поворачиваться вправо и влево.
2. При повторном нажатии этой кнопки движение остановится и жалюзи останутся в этом положении.


НОЧНОЙ РЕЖИМ

Ночной режим используется для уменьшения потребления энергии во время сна.

1. В режиме охлаждения нажмите кнопку «СОН» . Температура увеличится на 1 °C через час и максимально увеличится на 2 °C через 2 часа.

Эта температура будет поддерживаться в течение 6 часов, затем кондиционер выключится.


2. Скорость вентилятора в этом режиме всегда на низкой скорости.

3. Нажмите кнопку «СОН»  еще раз, чтобы выключить режим. Ночной режим доступен при охлаждении, осушении и в автоматическом режиме.


АВТОМАТИЧЕСКИЙ РЕЖИМ

Комфортная температура, основанная на применении автоматики.

В автоматическом режиме прибор выбирает режимы работы самостоятельно, охлаждение, вентиляция.

1. Нажмите кнопку «РЕЖИМ»  несколько раз, пока экран не отобразится, как показано ниже:



2. Выберите необходимую скорость вентилятора, нажав кнопку «СКОРОСТЬ» .

Доступны три скорости: высокая / средняя / низкая / авто

При температуре помещения ниже 23°C, прибор работает в режиме вентиляции.

При достижении температуры выше 23°C прибор работает в режиме охлаждения.

УДАЛЕННОЕ УПРАВЛЕНИЕ ПО Wi-Fi

Вы можете управлять устройством через приложение, если прибор подключен к электрической сети и к сети Wi-Fi. С помощью приложения вы можете пользоваться стандартными настройками управления устройством, а также перейти в дополнительные настройки и установить расписание и сценарии работы.

Совместимые системы: Android (версия 5.0 и выше) iOS (версия 9.0 и выше).

Частота сети: 2.400–2.500 ГГц.

Поддерживаемые стандарты: WLAN, IEEE 802.11 b/g/n (каналы 1-14)

НАСТРОЙКА ПОДКЛЮЧЕНИЯ

для устройств с операционными системами Android:

Скачайте и установите приложение SmartLife-SmartHome в Google Play. Или воспользуйтесь QR-кодом для установки приложения.

для устройств с операционными системами iOS:

Пожалуйста, отсканируйте QR-код и следуйте инструкции, чтобы попасть в App Store, загрузить и установить приложение. Или откройте App Store на своем смартфоне и найдите SmartLife-SmartHome, загрузите и установите приложение.



QR-код для установки приложения

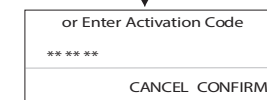
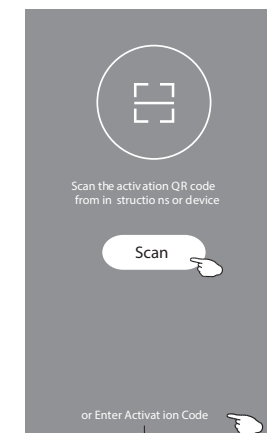


QR-код для активации приложения

При первом подключении к приложению потребуется его активация. Для этого зайдите в приложение «SmartLife-SmartHome», и нажав кнопку SCAN отсканируйте QR-код для активации приложения.

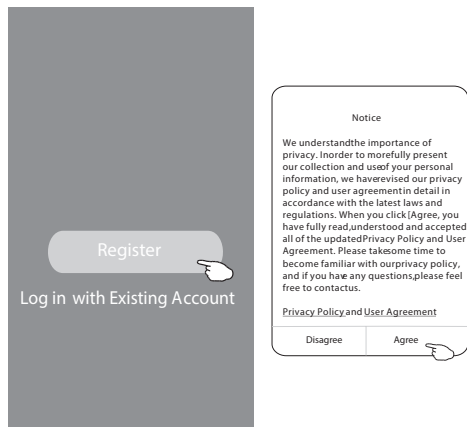
Так же вы можете нажать кнопку Enter Activation Code, затем в появившемся поле введите код активации **ALLROYALCLIMA** и следом нажмите CONFIRM.

Примечание: без QR-кода и кода активации вы не сможете войти в приложение и использовать его. Сохраните эти данные для последующего использования.

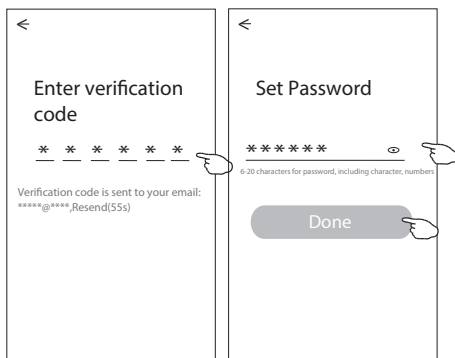


Регистрация в приложении

- Если вы еще не имеете учетной записи в приложении, нажмите кнопку REGISTER (регистрация).
- Ознакомьтесь с лицензионным соглашением и нажмите AGREE (согласен).

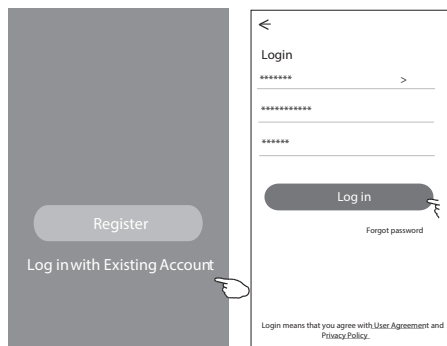


- Нажмите значок «>» и выберите страну из появившегося списка.
- Введите ваш адрес электронной почты.
- Нажмите кнопку OBTAIN VERIFICATION CODE для получения кода-подтверждения регистрации.
- Введите код-подтверждения, полученный по электронной почте.
- Установите пароль, состоящий из 6-20 символов, включая буквы и цифры.
- Нажмите DONE.



Для входа в приложение после регистрации необходимо будет произвести следующие шаги:

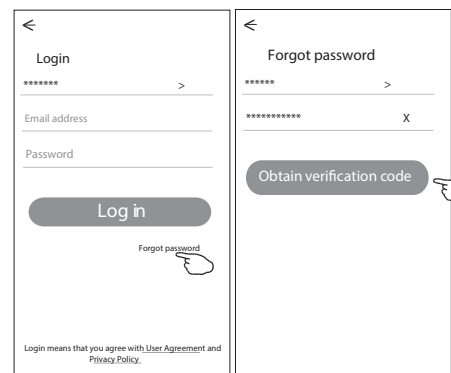
- Нажмите «Log in with existing account» (вход с существующего аккаунта).
- Введите в появившихся полях свой аккаунт и пароль.
- Нажмите кнопку «Log in» (авторизация).



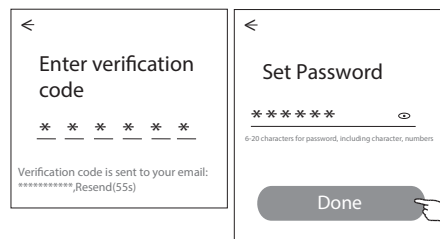
Восстановление пароля

Если вы забыли пароль или вы хотите обновить пароль, следуйте инструкции:

- Нажмите «Forgot password» (забыл пароль).
- Введите адрес электронной почты и нажмите кнопку OBTAIN VERIFICATION CODE для получения кода-подтверждения.



- Введите в появившемся поле приложения код, полученные по почте.
- Введите пароль и нажмите кнопку «DONE».



Добавление устройства

Пожалуйста, включите питание устройства, но не нажимайте кнопку «1» для его запуска.

На экране отобразится: --

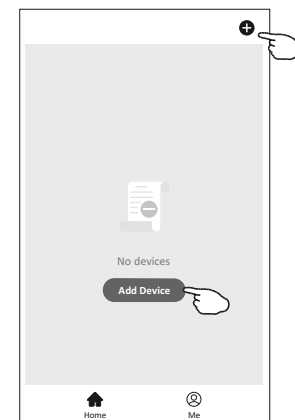
- Сброс Wi-Fi

Пожалуйста, используйте один из следующих методов для сброса модуля Wi-Fi:

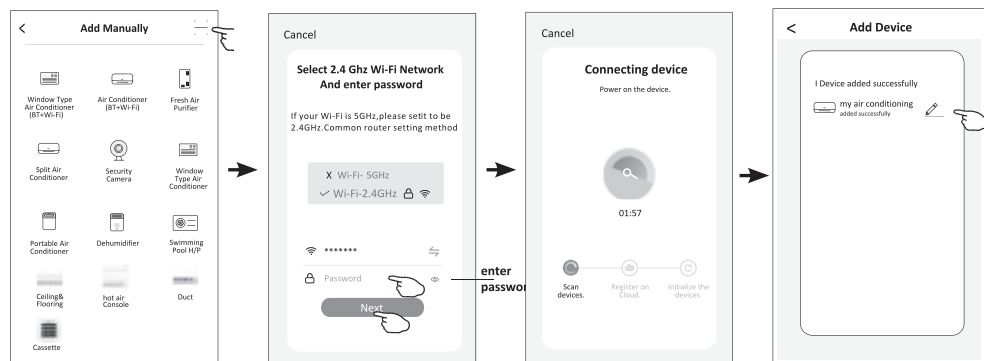
Нажмите кнопку «TIMER / Wi-Fi» на панели управления 6 раз в течение 4 секунд.

Подождите около 10 секунд, пока на LED-экране не появится «CF» или «AP», затем подключитесь.

- Добавление устройства



- Нажмите «Add», чтобы добавить устройство
- Введите пароль Wi-Fi, к которому подключён ваш смартфон, затем нажмите «Next» и дождитесь подключения.
- Вы увидите процент процесса подключения, при этом на дисплее устройства поочерёдно мигают «PP», «SA», «AP».
- «PP» — «Поиск маршрутизатора»
- «SA» — «Подключено к маршрутизатору»
- «AP» — «Подключено к серверу»



6. Если подключение к Wi-Fi не удалось, попробуйте снова сбросить модуль Wi-Fi и подключиться.

Примечание: После каждого сброса Wi-Fi необходимо подождать около 10 секунд, затем экран будет переключаться между «CF» и «AP» 5 раз.

Код	Описание
AP	1. Режим подключения через точку доступа (Hot-spot) 2. Доступ к интернету
PP	Поиск и попытка подключения
SA	Подключение успешно

Устранение неполадок при подключении Wi-Fi

Описание проблемы	Анализ причин
Устройство не удаётся настроить	<ol style="list-style-type: none"> 1. Убедитесь, что при установке приложения разрешены права доступа к хранилищу / местоположению / камере / Wi-Fi / Bluetooth. Иначе возникнут проблемы при работе. 2. Проверьте правильность SSID и пароля подключённого Wi-Fi роутера. 3. Проверьте, нет ли дополнительных настроек роутера: <ul style="list-style-type: none"> • Файрвол роутера или ПК • Фильтрация по MAC-адресу • Скрытый SSID • DHCP-сервер
Смартфон не может управлять устройством	<ol style="list-style-type: none"> 1. При перезагрузке устройства (модуля Wi-Fi) приложение может показать сообщение об удалении устройства. Если проигнорировать это подтверждение — смартфон потеряет права управления. Нужно будет подключить устройство заново в режиме CF или AP. 2. При отключении питания смартфон теряет управление устройством на 3 минуты после восстановления питания (уведомление не отображается). Если после восстановления питания управление не работает — подключите устройство заново в режиме CF или AP.
Смартфон не видит устройство	<ol style="list-style-type: none"> 1. В приложении отображается «Устройство офлайн». Проверьте: <ul style="list-style-type: none"> • Устройство было перенастроено • Устройство без питания • Роутер без питания • Устройство не подключено к роутеру • Устройство не подключено к сети через роутер • Смартфон не подключён к сети 2. После добавления устройство исчезает из списка. Потяните список вниз и обновите. Если изменений нет — закройте приложение и запустите заново.

* Интерфейс управления может отличаться, в зависимости от программного обеспечения и прошивки модуля Wi-Fi для каждой модели сплит-системы.

ПОИСК И УСТРАНЕНИЕ НЕИСПРАВНОСТЕЙ

В случае возникновения проблем с эксплуатацией или обнаружения неисправностей обратитесь к способам их устранения, указанным в таблице.

В случае невозможности решения проблем указанными способами обратитесь в центр технического обслуживания.

Неисправность	Причина	Способ устранения
Кондиционер не работает	<ol style="list-style-type: none"> 1. Нажата кнопка Выкл. 2. Нет электропитания 3. Мигает индикатор заполнения емкости 	<ol style="list-style-type: none"> 1. Нажать кнопку Вкл. 2. Восстановите электропитание 3. Слейте воду из бака
Холодопроизводительность кондиционера недостаточна	<ol style="list-style-type: none"> 1. Фильтр загрязнен 2. Очень большое помещение. Открыты двери или окна 3. В комнате есть источник тепла 4. Воздуховод для выброса горячего воздуха не подсоединен или заблокирован. 	<ol style="list-style-type: none"> 1. Очистите фильтр 2. Закройте окна и двери 3. Удалите источник тепла из комнаты 4. Подсоедините или очистите шланг для выброса горячего воздуха
Вода	<ol style="list-style-type: none"> 1. Кондиционер не установлен вертикально 2. Слив заблокирован 	<ol style="list-style-type: none"> 1. Установите кондиционер вертикально 2. Проверьте слив, прочистите его
Шум	<ol style="list-style-type: none"> 1. Кондиционер установлен неверно 2. Забит фильтр 3. Звук, который издает хладагент во время движения по трубкам 	<ol style="list-style-type: none"> 1. Установите кондиционер на ровную горизонтальную поверхность 2. Очистите фильтр 3. Это нормальное явление
Появление запаха	Кондиционер поглощает запах исходящий от стен и мебели, а затем возвращает его в помещении	Запустите кондиционер на 2-5 минут, запах исчезнет

Кондиционер оснащен системой самодиагностики для определения характера и количества неисправностей. При появлении на дисплее сообщения об ошибке воспользуйтесь таблицей ниже для его расшифровки.

Неисправность	Причина	Способ устранения
Код PF	Датчик температуры вышел из строя	Обратитесь в авторизованный сервисный центр
Код Ft	Дренажный бак заполнен водой	Слейте воду из бака

УХОД И ОБСЛУЖИВАНИЕ

⚠ ОСТОРОЖНО!

- Прежде чем приступить к чистке кондиционера, извлеките вилку из розетки.
- Не используйте бензин или другие химические вещества для очистки.
- При чистке не лейте на кондиционер воду из крана и шланга.
- Не эксплуатируйте кондиционер при поврежденном кабеле электропитания.
- По вопросам замены поврежденного кабеля обращайтесь в сервисный центр.

Воздушный фильтр

- Если кондиционер работает в сильно запыленном помещении, чистку фильтра следует проводить каждые две недели.
- Откройте решетку воздухозаборного отверстия, и выньте воздушный фильтр (Рис. 16).
- Сначала аккуратно почистите фильтр с помощью пылесоса. Затем осторожно опустите фильтр в теплую воду (с температурой около 40 °C) с мягким моющим средством, прополощите его и просушите, не подвергая воздействию солнечных лучей.
- Аккуратно вставьте фильтры в отведенные для них отсеки, закройте воздушные решетки.

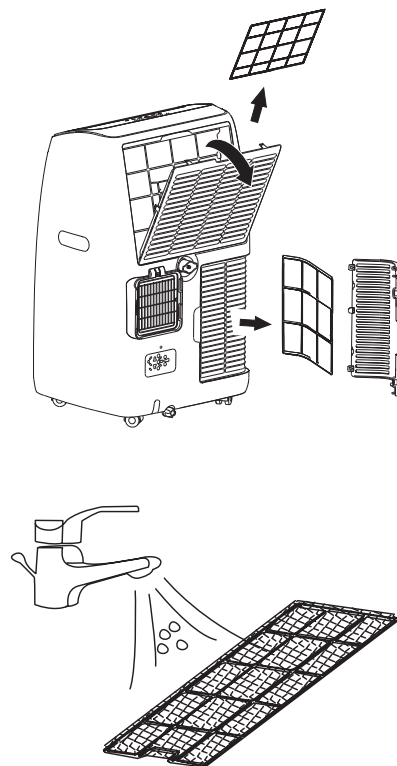


Рис. 10

Поверхность кондиционера

Наружную поверхность кондиционера протирайте тканью, смоченной в нейтральном растворе, удаляя остатки влаги сухой салфеткой.

Обслуживание перед завершением сезона

Чтобы полностью очистить внутренний контур от воды, снимите нижнюю крышку для слива конденсата, как описано в разделе «Работа дренажной системы». Слейте всю оставшуюся воду в таз. Когда вся вода будет слита, установите крышку на место. Извлеките и очистите фильтр, тщательно высушите, прежде чем поставить его обратно.

ТРАНСПОРТИРОВКА И ХРАНЕНИЕ

Прибор должен храниться в упаковке изготовителя в закрытом помещении при температуре от + 4 до + 40 °C и относительной влажности до 60 % при температуре +25 °C.

Транспортирование и хранение прибора должно соответствовать указаниям манипуляционных знаков на упаковке.

При транспортировке должны быть исключены любые возможные удары и перемещения упаковки внутри транспортного средства.

КОМПЛЕКТАЦИЯ

1. Мобильный кондиционер воздуха
2. Пульт дистанционного управления
3. Гибкий воздуховод
4. Патрубок-соединитель
5. Выбросное сопло
6. Руководство по эксплуатации и гарантийный талон

СРОК ЭКСПЛУАТАЦИИ

Срок эксплуатации прибора составляет 10 лет при условии соблюдения соответствующих правил по установке и эксплуатации.

ПРАВИЛА УТИЛИЗАЦИИ

По истечению срока службы прибор должен подвергаться утилизации в соответствии с нормами, правилами и способами, действующими в месте утилизации.

Не выбрасывайте прибор вместе с бытовыми отходами.

По истечении срока службы прибора сдавайте его в пункт сбора для утилизации, если это предусмотрено нормами и правилами вашего региона.

Это поможет избежать возможного влияния на окружающую среду и здоровье человека, а также будет способствовать повторному использованию компонентов изделия.

Информацию о том, где и как можно утили-

зировать прибор, можно получить от местных органов власти.



ДАТА ИЗГОТОВЛЕНИЯ

Дата изготовления указана на приборе.

СЕРТИФИКАЦИЯ ПРОДУКЦИИ

Товар соответствует требованиям:

ТР ТС 004/2011 «О безопасности низковольтного оборудования».
ТР ТС 020/2011 «Электромагнитная совместимость технических средств».
ТР ЕАЭС 037/2016 «Об ограничении применения опасных веществ в изделиях электротехники и радиоэлектроники».

Изготовитель:

"TCL Delonghi Home Appliances (Zhongshan) Co. Ltd", Shenghui North Industrial District, Nantou Town 528427, China.

«ТСЛ Делонги Хоум Эпплайнсиз (Чжуншань) Ко. Лтд». Юридический адрес: Шэнхуэй Норт Индастриэл Дистрикт, Наньтоу Таун 528427, Китай.

Импортер в РФ:

ООО «Компания БИС».
Юридический адрес: 119180, Россия, г. Москва, ул. Большая Полянка, д. 42, стр. 1, помещ. 7/5.
Тел.: +7 495 150-50-05
E-mail: climate@breez.ru

Произведено в Китае

royal.ru

ГАРАНТИЙНЫЙ ТАЛОН



Настоящий документ не ограничивает определенные законом права потребителей, но дополняет и уточняет оговоренные законом обязательства, предполагающие соглашение Сторон, либо договор.

Благодарим вас за то, что вы отдали предпочтение оборудованию ROYAL CLIMA. Вы сделали правильный выбор в пользу качественной техники.

Убедительно просим вас во избежание недоразумений до установки/эксплуатации изделия внимательно изучить его инструкцию по эксплуатации.

В конструкцию, комплектацию или технологию изготовления изделия с целью улучшения его технических характеристик могут быть внесены изменения. Такие изменения вносятся без предварительного уведомления Покупателя и не влекут обязательств по изменению/улучшению ранее выпущенных изделий.

Внешний вид и комплектность изделия

Тщательно проверьте внешний вид изделия и его комплектность, все претензии по внешнему виду и комплектности предъявляйте Продавцу в момент получения изделия.

Гарантийный срок

Гарантийный срок составляет **36 месяцев** с момента продажи Изделия.

Гарантийное обслуживание производится в соответствии с гарантийными обязательствами, перечисленными в гарантийном талоне.

Гарантийное обслуживание

Гарантийное обслуживание купленного вами прибора осуществляется через Продавца, монтажную организацию, проводившую установку прибора, специализированные сервисные центры.

Дополнительную информацию по продукту, его эксплуатации и обслуживанию, список сервисных центров вы можете получить у Продавца или на сайте **royal.ru**

По вопросам качества работы авторизованных сервисных центров заполните форму обращения на сайте в разделе «Контакты».

Внимание!

Монтаж и подключение оборудования (в тех случаях, где это требуется согласно Руководству пользователя) должны производиться сертифицированной компанией – установщиком.

Оборудование лишается гарантии Изготовителя в случае, если монтажные, пусконаладочные, ремонтные или профилактические работы были выполнены несертифицированной организацией/лицом.

Техническое (профилактическое) обслуживание

По всем вопросам, связанным с техобслуживанием изделия, обращайтесь к Продавцу, в монтажную организацию или специализированные сервисные центры. Подробная информация о сервисных центрах, уполномоченных осуществлять ремонт и техническое (профилактическое) обслуживание изделия, находится на вышеуказанном сайте.

Заполнение гарантийного талона

Внимательно ознакомьтесь с гарантийным талоном и проследите, чтобы он был правильно заполнен и

имел штамп Продавца. При отсутствии штампа Продавца и даты продажи (либо кассового чека с датой продажи) гарантийный срок исчисляется с даты производства изделия.

Запрещается вносить в гарантийный талон какие-либо изменения, а также стирать или переписывать указанные в нём данные. Гарантийный талон должен содержать: наименование и модель изделия, его серийный номер, дату продажи, а также подпись уполномоченного лица и штамп Продавца.

Область действия гарантии

Обслуживание в рамках предоставленной гарантии осуществляется только на территории РФ и распространяется на изделия, купленные на территории РФ. Настоящая гарантия не дает права на возмещение и покрытие ущерба, произошедшего в результате переделки или регулировки изделия, без предварительного письменного согласия изготовителя, с целью приведения его в соответствие с национальными или местными техническими стандартами и нормами безопасности, действующими в любой другой стране, кроме РФ, где это изделие было первоначально продано.

Обеспечение гарантийного обслуживания

В случае неисправности прибора по вине изготовителя покупатель вправе обратиться к Продавцу либо в сервисный центр.

Ответственность за неисправность прибора, возникшую в результате неправильной установки (монтажа) прибора, возлагается на монтажную организацию. В данном случае необходимо обратиться к организации, проводившей установку (монтаж) прибора.

Для установки (подключения) изделия рекомендуем обращаться в сертифицированные специализированные монтажные организации, где вы можете воспользоваться услугами квалифицированных специалистов.

Продавец, уполномоченная изготовителем организация, импортёр и изготовитель не несут ответственности за недостатки изделия, возникшие из-за его неправильной установки (подключения).

Настоящая гарантия распространяется на производственные или конструкционные дефекты изделия

Выполнение ремонтных работ и замена дефектных деталей изделия специалистами уполномоченного сервисного центра производятся в сервисном центре. Гарантийный ремонт изделия выполняется в срок не более 45 дней. В случае, если во время устранения недостатков товара станет очевидным, что они не будут устранены в определённый соглашением Сторон срок, Стороны могут заключить соглашение о новом сроке устранения недостатков товара.

Гарантийный срок на комплектующие изделия (детали, которые могут быть сняты с изделия без приме-

нения каких-либо инструментов, т. е. ящики, полки, решётки, корзины, насадки, щётки, трубки, шланги и др. подобные комплектующие) составляет 3 (три) месяца. Гарантийный срок на новые комплектующие, установленные на изделие при гарантийном или платном ремонте, либо приобретённые отдельно от изделия, составляет 3 (три) месяца со дня выдачи отремонтированного изделия Покупателю, либо продажи последнему этих комплектующих.

Настоящая гарантия не распространяется на:

- периодическое обслуживание и сервисное обслуживание изделия (чистку, замену фильтров или устройств, выполняющих функции фильтров, чистку и дезинфекцию теплообменников и дренажных систем и пр.);
- любые адаптации и изменения изделия, в т. ч. с целью усовершенствования и расширения обычной сферы его применения, которая указана в Инструкции по эксплуатации изделия, без предварительного письменного согласия изготовителя;
- аксессуары, входящие в комплект поставки.

Настоящая гарантия также не предоставляется в случаях, если недостаток в товаре возник в результате:

- использования изделия не по его прямому назначению, не в соответствии с его Инструкцией по эксплуатации, в том числе эксплуатации изделия с перегрузкой или совместно со вспомогательным оборудованием, не рекомендуемым Продавцом, уполномоченной изготовителем организацией, импортёром, изготовителем;
- наличия на изделии механических повреждений (сколов, трещин и т. д.), воздействий на изделие чрезмерной силы, химически агрессивных веществ, высоких температур, повышенной влажности/запылённости, концентрированных паров, если что-либо из перечисленного стало причиной неисправности изделия;
- ремонта/наладки/инсталляции/адаптации/пуска изделия в эксплуатацию неуполномоченными (несертифицированными) на то организациями/лицами;
- неаккуратного обращения с устройством, ставшего причиной физических, либо косметических повреждений поверхности;
- если нарушены правила транспортировки/хранения/монтажа/эксплуатации;
- стихийных бедствий (пожар, наводнение и т. д.) и других причин, которые принесли вред изделию, находящимся вне контроля Продавца, уполномоченной изготовителем организации, импортёра, изготовителя и Покупателя;
- неправильного подключения изделия к электрической или водопроводной сети, а также неисправностей (несоответствие рабочих параметров) электрической или водопроводной сети и прочих внешних сетей;
- дефектов, возникших вследствие попадания внутрь изделия посторонних предметов, жидкостей, кроме предусмотренных инструкцией по эксплуатации, насекомых и продуктов их жизнедеятельности и т. д.;
- необходимости замены ламп, фильтров, элементов питания, аккумуляторов, предохранителей, а также стеклянных/фарфоровых/матерчатых и перемещаемых вручную деталей и других дополнительных быстроизнашивающихся/сменных деталей изделия, которые имеют собственный ограниченный период работоспособности, в связи с их естественным износом;

- дефектов системы, в которой изделие использовалось как элемент этой системы;
- дефектов, возникших в результате некорректной работы/неисправности/неправильного подключения дополнительно установленного оборудования, не входящего в заводской стандартный комплект поставки (низкотемпературные комплекты, дренажные насосы и пр.).

Особые условия гарантийного обслуживания мобильных кондиционеров и осушителей

Настоящая гарантия не распространяется на недостатки работы изделия в случае, если Покупатель по своей инициативе (без учета соответствующей информации Продавца) выбрал и купил кондиционер/осушитель надлежащего качества, но по своим техническим характеристикам не предназначенный для условий эксплуатации или помещения, в котором он был впоследствии установлен Покупателем.

Уважаемый Покупатель!

Напоминаем, что неквалифицированный монтаж Оборудования может привести к его неправильной работе и, как следствие, к выходу изделия из строя. В случае возникновения в мобильных кондиционерах/осушителях недостатков в результате нарушения порядка их установки гарантия не распространяется. Гарантию на монтажные работы и связанные с ними недостатки в работе изделия несёт монтажная организация.

Выполнение гарантийных обязательств на изделие возложено Изготовителем на Продавца оборудования.

Покупатель предупреждён о том, что товар отнесен к категории товаров, предусмотренных Пост. Правительства РФ № 2463 от 31.12.2020, он не вправе требовать обмена купленного изделия в порядке ст. 25 Закона РФ «О защите прав потребителей» и ст. 502 ГК РФ.

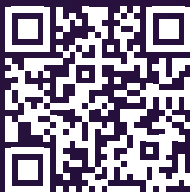


ROYAL[®]
CLIMA

8 (800) 500-71-91

ФЕДЕРАЛЬНАЯ
ГАРАНТИЙНАЯ
ПОДДЕРЖКА

ЭКСПЕРТ
КЛИМАТА



expert-climate.com

royal.ru