



ROYAL[®]
CLIMA

BOX SPLIT 24

НАСОС ДРЕНАЖНЫЙ

РУКОВОДСТВО ПО ЭКСПЛУАТАЦИИ

Перед началом работы внимательно прочитайте
и сохраните данное руководство



СОДЕРЖАНИЕ

ИСПОЛЬЗУЕМЫЕ ОБОЗНАЧЕНИЯ.....	2
ПРАВИЛА БЕЗОПАСНОСТИ.....	3
НАЗНАЧЕНИЕ.....	3
УСТРОЙСТВО ПРИБОРА.....	4
ТЕХНИЧЕСКИЕ ХАРАКТЕРИСТИКИ.....	5
УСТАНОВКА.....	7
ПОИСК И УСТРАНЕНИЕ НЕИСПРАВНОСТЕЙ.....	10
УХОД И ОБСЛУЖИВАНИЕ.....	10
ТРАНСПОРТИРОВКА И ХРАНЕНИЕ.....	11
КОМПЛЕКТАЦИЯ.....	11
ДАТА ИЗГОТОВЛЕНИЯ.....	11
СРОК ЭКСПЛУАТАЦИИ.....	11
ПРАВИЛА УТИЛИЗАЦИИ.....	11
СЕРТИФИКАЦИЯ ПРОДУКЦИИ.....	12
ГАРАНТИЙНЫЙ ТАЛОН.....	13

Уважаемый покупатель! Поздравляем вас с покупкой и благодарим за удачный выбор дренажного насоса ROYAL Clima.

Перед началом эксплуатации прибора просим вас внимательно ознакомиться с руководством по эксплуатации.

ИСПОЛЬЗУЕМЫЕ ОБОЗНАЧЕНИЯ



ОСТОРОЖНО!

Требования, несоблюдение которых может привести к серьезной травме или летальному исходу.



ВНИМАНИЕ!

Требования, несоблюдение которых может привести к тяжелой травме или серьезному повреждению оборудования.

Примечание:

1. Производитель оставляет за собой право без предварительного уведомления покупателя вносить изменения в конструкцию, комплектацию или технологию изготовления изделия с целью улучшения его свойств.
2. В тексте и цифровых обозначениях инструкции могут быть допущены опечатки.
3. Если после прочтения инструкции у вас останутся вопросы по эксплуатации прибора, обратитесь к продавцу или в специализированный сервисный центр для получения разъяснений.
4. На изделии присутствует этикетка, на которой указаны технические характеристики и другая полезная информация о приборе.

ПРАВИЛА БЕЗОПАСНОСТИ



ВНИМАНИЕ!

1. Перед тем, как начать использовать устройство, убедитесь, что устройство отключено от электросети.
2. Насос предназначен для использования только с водой.
3. Риск удара током. Насос не предназначен для использования в бассейнах или других водоемах.
4. При повреждении провода, его необходимо заменить специальным проводом, который есть в наличии у производителя либо у официальной сервисной службы.
5. Не запускайте насос в тестовом режиме без воды.
6. Обязательно убедитесь, что в поплавке магнит находится сверху. Проверьте, резервуар должен находиться в горизонтальном положении.
7. Насос идеально подходит для рабочих и жилых помещений. Не рекомендуется использовать насос в сильно пыльных или загрязненных помещениях.
8. Предназначен для использования только внутри помещений.
9. Насос не предназначен для погружения в воду.

НАЗНАЧЕНИЕ

Дренажный насос моноблочного проточно-накопительного типа представляет собой устройство для отвода конденсата от кондиционеров малой и средней производительности. Контроль уровня воды осуществляется поплавковым датчиком, помещенным в пластиковый корпус.

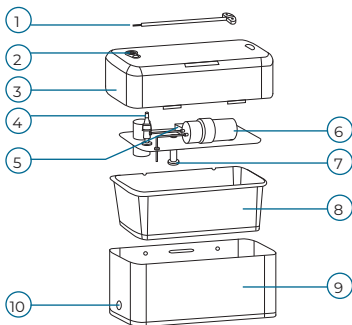
Дренажные насосы необходимы в случаях, когда невозможно обеспечить гарантированный естественный сток конденсата под наклоном или в случаях, когда место вывода конденсата расположено выше уровня внутреннего блока.

Преимущества

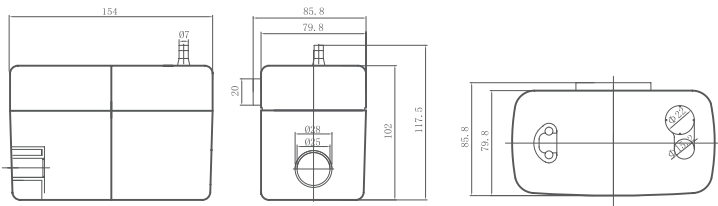
1. Работает тихо и без вибрации.
2. Современный дизайн и простота установки.
3. Вместительный накопительный резервуар.
4. Защита от переливов.

УСТРОЙСТВО ПРИБОРА

1. Провода питания и аварийного сигнала
2. Входное отверстие $\varnothing 22$ мм
3. Крышка корпуса
4. Нагнетательный патрубок
5. Блок управления
6. Двигатель насоса
7. Поплавок
8. Резервуар накопительный
9. Корпус
10. Входное отверстие $\varnothing 28$ мм



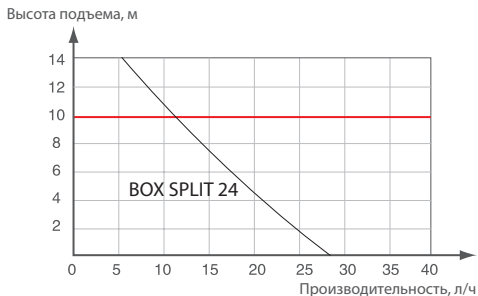
Основные размеры, мм



ТЕХНИЧЕСКИЕ ХАРАКТЕРИСТИКИ

Модель	BOX SPLIT 24
Электропитание, В/Гц/Ф	100-230/50-60/1
Потребляемая мощность, Вт	3
Потребляемый ток, мА	50
Максимальная мощность холодильной системы, кВт / BTU/h	8 / 30000
Уровень шума, дБ(А)	19
Производительность (макс), л/ч	24
Объём резервуара, мл	200
Высота подъёма конденсата (макс.), м	10
Высота всасывания (макс.), м	-
Рабочая температура воды, °С	0-50
Максимальное напряжение и ток, В /А	250/3
Класс электрозащиты	I класс
Степень защиты	IP 20
Размеры насоса (Ш×В×Г), мм	154×117,5×85,8
Размеры упаковки (Ш×В×Г), мм	165×128×100
Вес нетто, кг	0,5
Вес брутто, кг	0,54

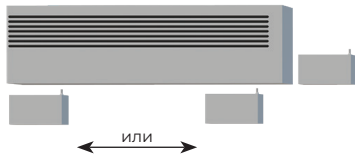
График производительности насоса



МОДЕЛЬ	Производительность					
	0 м	2 м	4 м	6 м	8 м	10 м
BOX SPLIT 24	28	24	20	18	16	12

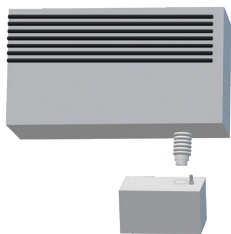
УСТАНОВКА

1. Перед установкой следует убедиться, что производительность помпы не меньше количества конденсата, производимого кондиционером. Количество конденсата составляет примерно 0,5–0,8 л/час на 1 кВт холодопроизводительности.
2. Убедитесь, что питание сплит-системы отключено.
3. Выберите место установки возле сплит-системы. Насос должен быть смонтирован строго горизонтально. Для контроля горизонта, используйте встроенный в корпус насоса пузырьковый уровень.



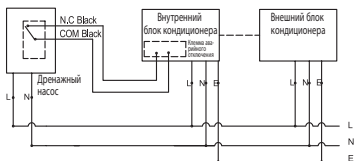
4. Насос имеет два входных отверстия для подключения к дренажной системе сплит-системы: первый находится сверху, под дренажный шланг диаметром 16×20 мм, другой на боковой поверхности корпуса, под дренажный шланг диаметром 20×25 мм. Для подключения к боковому

отверстию, требуется удалить декоративную заглушку на корпусе насоса при помощи ножа. Выберите подходящий порт для подключения.

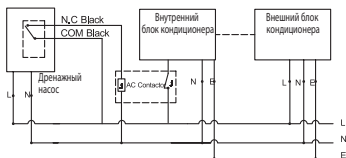


5. Удалите заглушку вывода дренажного шланга в нижней части внутреннего блока кондиционера и наметьте место крепления помпы. Место следует выбирать так, чтобы дренажные трубки свободно проходили в отверстие и могли быть присоединены к насосу без заломов.
6. Прикрепите насос к стене. Крепеж входит в комплект поставки.
7. Протяните сливную трубку дренажного поддона кондиционера в приемное отверстие помпы. Убедитесь, что трубка дренажного поддона наклонена вниз и жидкость из поддона свободно стекает в насос.

8. Присоедините к выводящему патрубку дренажный шланг диаметром 6×9 мм. Другой конец шланга протяните до точки окончательного слива конденсата.
9. Прибор имеет 4 провода – два провода питания и два сигнальных. Произведите электрическое подключение насоса к источнику постоянного питания (не к обмотке вентилятора и других прерываемых узлов кондиционера). Подключите сигнальные провода автоматического аварийного выключения как показано на схеме ниже. Сигнальный провод, с защитой от перелива, должен быть подключен к сигнальной клемме кондиционера, чтобы предотвратить дальнейшую работу кондиционера в случае отказа насоса или перелива резервуара.



Если в кондиционере нет терморегулятора уровня жидкости, его можно подключить к другим устройствам аварийной сигнализации.



Если нет реле уровня жидкости, то можно использовать соответствующий контактор переменного тока для управления мощностью кондиционера.

Питающие провода:

L: коричневый

N: синий

Сигнальные провода:

N.C.: нормально замкнутый (черный)

COM: коммутирующая линия (черный)

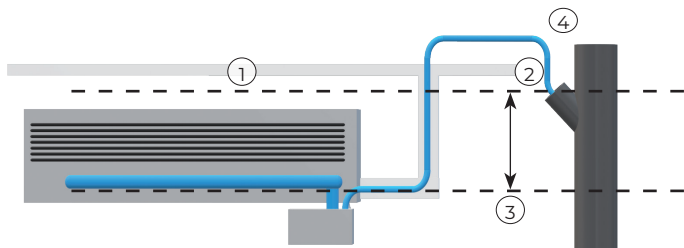
10. Протестируйте работу насоса – налейте воды в лоток внутреннего блока. Проверьте, есть ли протечки. Имитируйте аварийную ситуацию, продолжая лить в поддон воду после включения насоса, и убедитесь, что при достижении водой критического уровня поплавков запускает аварийную схему.

Совет для предотвращения эффекта сифона



ВНИМАНИЕ!

Опасность сифонирования: выход отводной трубы должен располагаться выше уровня дренажного поддона с конденсатом.



1. Подвесной потолок.
2. Конец дренажной трубки.
3. Уровень воды в дренажном поддоне кондиционера.
4. Свободный проход воздуха.

ПОИСК И УСТРАНЕНИЕ НЕИСПРАВНОСТЕЙ

Проблема	Возможные причины	Способ устранения
Насос работает постоянно	Установка не горизонтальная	Установите насос строго горизонтально
	В резервуаре есть загрязнение	Очистите резервуар и поплавков от загрязнения
	Поплавок перевернут	Переверните поплавок
Насос издает громкий шум	Вода откачивается обратно в насос	Проверьте, место слива конденсата должно находиться выше уровня насоса, иначе существует опасность сифонирования.
Насос не работает	Установка не горизонтальная	Установите насос строго горизонтально, проверьте уровень жидкости
	Электричество не поступает к насосу	Проверьте источник питания
	Напряжение выше или ниже нормы	Проверьте напряжение

УХОД И ОБСЛУЖИВАНИЕ



ВНИМАНИЕ!

Насос, как и всё механическое оборудование, требует обслуживания.

Каждые 6 месяцев необходимо снимать резервуар, чтобы тщательно почистить фильтр, поплавок и резервуар. Мы рекомендуем делать это

весной и осенью, используя антибактериальное средство.

Очень осторожно устанавливайте поплавок, магнит должен быть направлен вверх.

ТРАНСПОРТИРОВКА И ХРАНЕНИЕ

Транспортирование и хранение прибора должно соответствовать указаниям манипуляционных знаков на упаковке.

КОМПЛЕКТАЦИЯ

1. Насос — 1 шт.
2. Сетчатый фильтр — 1 шт.
3. Крепежная пластина — 1 шт.
4. Крепеж — 1 шт.
5. Руководство по эксплуатации — 1 шт.

ДАТА ИЗГОТОВЛЕНИЯ

Дата изготовления указана на приборе.

СРОК ЭКСПЛУАТАЦИИ

Срок эксплуатации прибора составляет 3 года при условии соблюдения соответствующих правил по установке и эксплуатации.

ПРАВИЛА УТИЛИЗАЦИИ

По истечению срока службы прибор должен подвергаться утилизации в соответствии с нормами, правилами и способами, действующими в месте утилизации. Не выбрасывайте прибор вместе с бытовыми отходами. По истечении срока службы прибора, сдавайте его в пункт сбора для утилизации, если это предусмотрено нормами и правилами вашего региона. Это поможет избежать возможных последствий на окружающую среду и здоровье человека, а также будет способствовать повторному использованию компонентов изделия. Информацию о том, где и как можно утилизировать прибор, можно получить от местных органов власти.



СЕРТИФИКАЦИЯ ПРОДУКЦИИ

Товар сертифицирован на территории Таможенного союза.

ТР ТС 004/2011 «О безопасности низковольтного оборудования».

ТР ТС 020/2011 «Электромагнитная совместимость технических средств».

ТР ЕАЭС 037/2016 «Об ограничении применения опасных веществ в изделиях электротехники и радиоэлектроники».

Произведено под контролем:

“Clima Technologie S.r.l.”, Via Nazario Sauro 4, 40121 Bologna, Italy.

«Клима Технолоджи С.Р.Л.», Виа Назарио Сауро 4, 40121 Болонья, Италия.

Изготовитель:

«Zhejiang Wipcool Refrigeration Equipment Co., Ltd.», No. 2, Changye Road, Chengdong District, Wenling, Taizhou, Zhejiang, China, 317500.

«Чжэцзян Випкул Рефрижерейшн Эквайпмент Ко., Лтд.», No. 2, Чангые Рoad, Ченгдонг Дистрикт, Венлинг, Тайчжоу, Чжэцзян, Китай, 317500.

Импортер в РФ:

ООО «Компания БИС»

Россия, 119180, г. Москва, ул. Б. Полянка, д. 2, стр. 2, пом./комн. 1/8.

Тел.: 8 (495) 150-50-05

E-mail: climate@breez.ru

Сделано в Китае.

ГАРАНТИЙНЫЙ ТАЛОН

Уважаемый Покупатель!

Благодарим Вас за то, что вы отдали предпочтение оборудованию ROYAL Clima. Вы сделали правильный выбор в пользу качественной техники.

Просим Вас внимательно изучить условия гарантии, руководство по эксплуатации и обеспечить своевременное регламентное обслуживание в соответствии с руководством по эксплуатации.

Данный документ не ограничивает определенные законом права Покупателей, но дополняет и уточняет оговоренные законом положения.

1. Изложенные в данном гарантийном талоне условия и правила являются добровольными односторонними обязательствами Продавца перед Покупателем и регулируют порядок их взаимоотношений в связи с предоставляемой гарантией качества.
2. Срок действия настоящей гарантии 20 месяцев. Гарантийный срок исчисляется с момента монтажа, если таковой производился Продавцом, в ином случае с момента подписания товарно-транспортной накладной.
В связи с тем, что оборудование ROYAL Clima является технически сложным продуктом, требующим профессионального монтажа, производимого в соответствии с техническими требованиями, предъявляемыми к монтажу данного типа оборудования, Гарантийные обязательства распространяются только на виды поломок, вызванные доказанным заводским браком производителя. Все остальные виды поломок должны устраняться силами и за счет Продавца/Покупателя.
3. Обязательные условия осуществления гарантийного обслуживания:
 - 3.1. Гарантия действует только в случае, что гарантийный талон заполнен организацией-продавцом, организацией установившей изделие и Покупателем с обязательным указанием следующих данных:
 - Наименование модели, серийный номер изделия;
 - Дата продажи, наименование, адрес, подпись и печать (если имеется) организации-продавца;
 - ФИО покупателя или наименование организации-покупателя, адрес, подпись и печать (если имеется) организации-покупателя;
 - Дата монтажа, наименование, адрес, подпись и печать (если имеется) организации, установившей изделие;
 - 3.3. Оборудование в целом и все составляющие его части используются строго по его целевому назначению с соблюдением Пользователем (Покупателем, Заказчиком) эксплуатационных режимов и параметров, установленных в технической до

кументации на Оборудование в целом и составляющие его узлы, части и агрегаты (технические паспорта, инструкции по эксплуатации и прочее).

3.5. Не допускается несанкционированное Продавцом или уполномоченной им организацией, осуществляющей гарантийный ремонт, вмешательство Покупателя во внутреннее устройство узлов, механизмов и агрегатов Оборудования, требующих особо точной наладки, а также перенос (демонтаж и последующий монтаж) Оборудования на другое место.

3.6. Не допускается несанкционированное Поставщиком или производителем изменения изделия, в том числе с целью усовершенствования и расширения области его применения;

4. В случае поломки Оборудования в течение гарантийного периода необходимо обращаться к Продавцу, который указан на первой странице данного гарантийного талона.

5. Гарантия не распространяется:

- на составляющие части Оборудования, подверженные естественному износу в процессе нормальной эксплуатации Оборудования;
- на расходные материалы и составляющие части Оборудования, выход из строя и/или плановая замена которых в гарантийный период обусловлены самой необходимостью их применения.

К ним, в частности (но не исключительно), относятся (в зависимости от типа оборудования):

- фильтры различные (воздушные, водяные, фреоновые и т.п.);
- паровые цилиндры (разборные и сборные);
- ремни и прочие приводы;
- масла и смазочные материалы различные;
- адсорбенты, стабилизаторы, порошки и прочие наполнители;
- лампы и лампочки различные;
- предохранители и реле различные;
- детали отделки и корпуса.

6. Ответственность Продавца за недостатки в Оборудовании и гарантийные обязательства Продавца прекращаются в случае поломки (отказа в работе, выхода из строя) Оборудования, произошедших вследствие:

6.1. Повреждения (полного или частичного разрушения, приведения в негодность, коррозии, иного физического, химического или естественного воздействия) Оборудования Покупателем, его сотрудниками и/или любыми третьими лицами (в том числе перевозчиками), допущенными Покупателем к Оборудование.

6.2. Повреждения Оборудования в результате воздействия обстоятельств непреодолимой силы, к которым в том числе, относятся: затопление, наводнение, возгорание, пожар,

- поражение молнией, прочие высокотемпературные воздействия естественного происхождения иные экстремальные природные явления и стихийные бедствия, столкновения, авария, катастрофа и другие аномалии техногенного характера, боевые или военные действия и прочие обстоятельства чрезвычайного характера.
- 6.3. Монтажа, демонтажа, ремонта или обслуживания Оборудования необученным персоналом.
- 6.4. Несоблюдения Покупателем или другими лицами, имевшими доступ к Оборудованию, требований по его эксплуатации и обслуживанию, установленных Продавцом и/или производителем.
- 6.5. Временного прекращения (отключения) на Месте установки Оборудования электропитания, теплоснабжения и иного ресурсообеспечения, без подачи которого Оборудование не может нормально функционировать.
- 6.6. Механического, термического, химического и любого другого экстремального внешнего воздействия на Оборудование или на составляющие его части.
7. Условия и порядок гарантийного обслуживания Оборудования, установленного силами Поставщика или уполномоченной им организации:
- 7.1. В случае поломки (отказа в работе, выхода из строя) Оборудования в гарантийный период Пользователь должен уведомить Продавца в письменной форме в течение 5 (пяти) рабочих дней с момента обнаружения неисправности. При этом необходимо указать дату покупки, модель и серийный номер Оборудования.
- 7.2. Продавец вправе отказать Покупателю в проведении гарантийного ремонта, если им будет установлено любое из обстоятельств, исключающих гарантийное обслуживание, указанных в пункте 3. В этом случае заявка Пользователя на проведение гарантийного ремонта не подлежит исполнению и аннулируется, а Покупатель обязан возместить Продавцу расходы по выполнению работы. При наличии у Поставщика организационно-технических возможностей и средств, он может по дополнительному письменному соглашению с Пользователем произвести платный ремонт Оборудования с его последующей приёмкой на платное сервисное техническое обслуживание.
8. Покупатель-потребитель предупрежден о том, что в соответствии с п. 11 «Перечня непродовольственных товаров надлежащего качества, не подлежащих возврату или обмену на аналогичный товар другого размера, формы, габарита, фасона, расцветки или комплектации» Пост. Правительства РФ от 19.01.1998 № 55 он не вправе требовать обмена купленного изделия в порядке ст.25 Закона «О защите прав потребителей» и ст. 502 ГК РФ.

С МОМЕНТА ПОДПИСАНИЯ ПОКУПАТЕЛЕМ ГАРАНТИЙНОГО ТАЛОНА СЧИТАЕТСЯ, ЧТО:

- Вся необходимая информация об изделии и его потребительских свойствах в соответствии со ст. 10 Закона «О защите прав потребителей» предоставлена Покупателю в полном объеме;
- Покупатель получил Инструкцию по эксплуатации купленного изделия на русском языке и _____
_____;
- Покупатель ознакомлен и согласен с условиями гарантийного обслуживания/особенностями эксплуатации купленного изделия;
- Покупатель претензий к внешнему виду/комплектности / _____
_____ купленного изделия не имеет.

Если изделие проверялось в присутствии
Покупателя – «работе»

ПОКУПАТЕЛЬ:

ПОДПИСЬ:

ДАТА:

Заполняется продавцом

ГАРАНТИЙНЫЙ ТАЛОН

(сохраняется у покупателя)



Модель _____
Серийный номер _____
Дата продажи _____
Название продавца _____
Адрес продавца _____
Телефон продавца _____
Подпись продавца _____
Печать продавца _____

Изымается мастером при обслуживании

**УНИВЕРСАЛЬНЫЙ ОТРЫВНОЙ
ТАЛОН** */на гарантийное обслуживание/*



Модель _____
Серийный номер _____
Дата приема в ремонт _____
№ заказа-наряда _____
Проявление дефекта _____
Ф.И.О. клиента _____
Адрес клиента _____
Телефон клиента _____
Дата ремонта _____
Подпись мастера _____



Заполняется продавцом

ГАРАНТИЙНЫЙ ТАЛОН

(сохраняется у покупателя)



Модель _____
Серийный номер _____
Дата продажи _____
Название продавца _____
Адрес продавца _____
Телефон продавца _____
Подпись продавца _____
Печать продавца _____



Изымается мастером при обслуживании

**УНИВЕРСАЛЬНЫЙ ОТРЫВНОЙ
ТАЛОН** */на гарантийное обслуживание/*



Модель _____
Серийный номер _____
Дата приема в ремонт _____
№ заказа-наряда _____
Проявление дефекта _____
Ф.И.О. клиента _____
Адрес клиента _____
Телефон клиента _____
Дата ремонта _____
Подпись мастера _____

www.ROYAL.ru

